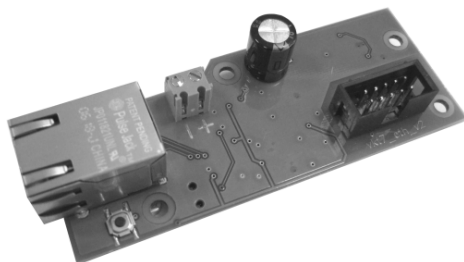




# Адаптер интерфейса Ethernet

Руководство пользователя

Редакция 1.1



РОССИЯ

194044, г. Санкт-Петербург, Выборгская наб., 45

Официальный сайт ЗАО «НПФ ТЕПЛОКОМ»: <http://www.teplocom.spb.ru>

Отдел сбыта: (812) 703-72-10, (812)740-77-13, факс (812) 703-72-11;

е-mail: [sales@teplocom.spb.ru](mailto:sales@teplocom.spb.ru)

Служба технической поддержки: (812) 703-72-08, е-mail: [support@teplocom.spb.ru](mailto:support@teplocom.spb.ru)

Служба ремонта: (812) 703-72-09, е-mail: [remont@teplocom.spb.ru](mailto:remont@teplocom.spb.ru)

2010 г.

Настоящее руководство предназначено для изучения устройства и работы адаптера интерфейса Ethernet (в дальнейшем адаптер) для вычислителей ВКТ-7 и ВКГ-3, для правильного и полного использования его технических возможностей, а также для обеспечения квалифицированной эксплуатации.

## 1 Назначение

Адаптер интерфейса Ethernet устанавливается в корпус вычислителя ВКТ-7, с аппаратной версией не менее 5.2 и предназначен для обмена информацией с персональным компьютером.

Обмен информации с вычислителем выполняется на скорости 9600 бит/с.

## 2 Конструкция

Конструктивно адаптер выполнен в виде электронной платы, снабженной кабелем для подключения к вычислителям ВКТ-7 и ВКГ-3.

Внешний вид платы адаптера представлен на рис. 1.

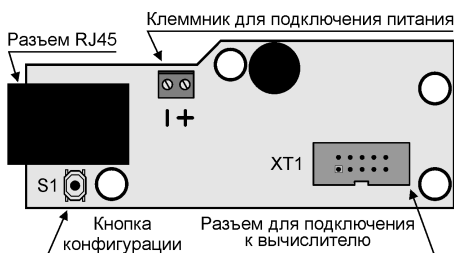


Рис. 1 – Внешний вид платы адаптера

Адаптер устанавливается в нижней части корпуса вычислителя взамен адаптера интерфейса RS232. Место установки адаптера изображено на рис. 2.

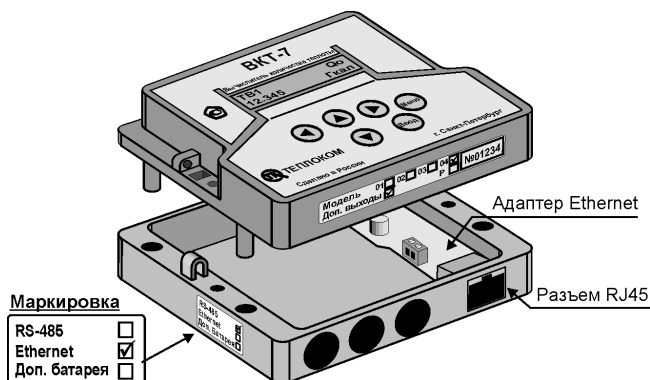


Рис. 2 – Место установки платы адаптера

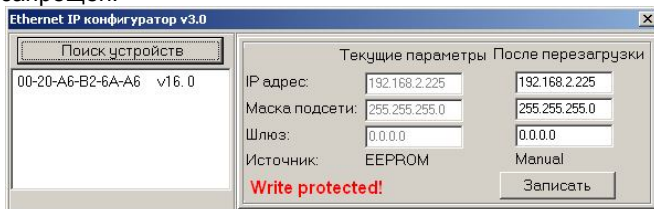
Питание адаптера осуществляется от внешнего источника постоянного тока напряжением 9...18 В. Мощность потребления адаптера 1 ВА.

## 3 Порядок работы

### 3.1 Настройка адаптера интерфейса

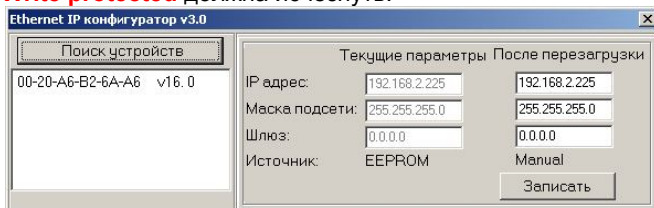
1. Подключить адаптер к компьютеру напрямую (минуя локальную сеть), через кросс-кабель.
2. Запустить программу **EthCfg.exe**.

При запуске программа сканирует сеть и отображает все подключенные адаптеры. Надпись **Write protected** свидетельствует о том, что доступ к изменению параметров запрещен.

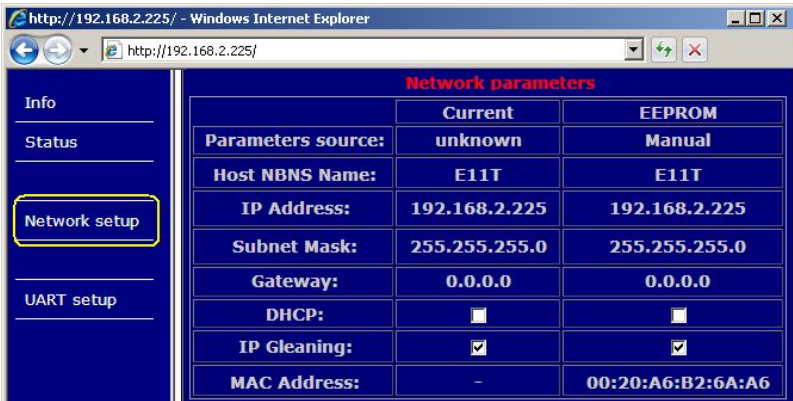


3. Для разрешения доступа нажать кнопку на адаптере, и, затем, в программе нажать кнопку «Поиск устройств».

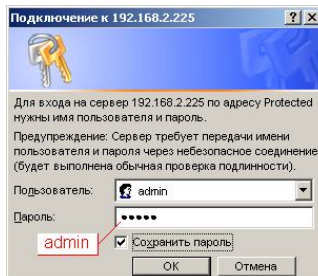
Надпись **Write protected** должна исчезнуть.



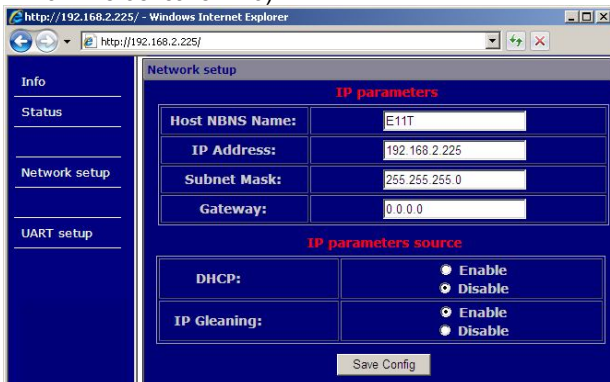
4. Изменить параметры «После перезагрузки» на необходимые (для того, чтобы узнать допустимые параметры надо обратиться к системному администратору локальной сети или Интернет-провайдеру). Нажать кнопку «**Записать**» для сохранения параметров в адаптере. Новые параметры вступят в силу после кратковременного обесточивания адаптера.
5. Закрыть программу.
6. Запустить интернет браузер. В строке адреса набрать IP адрес адаптера. Должна появиться страница с настройками адаптера.



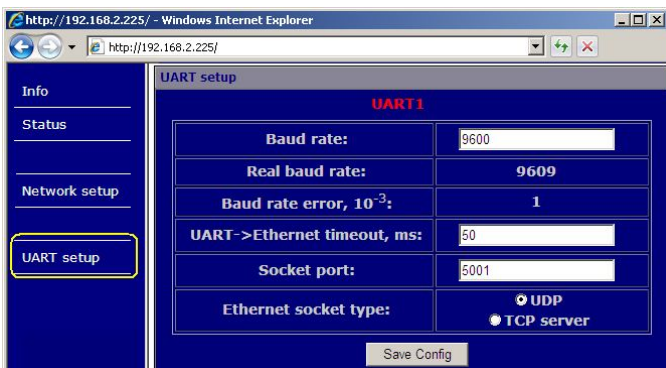
7. В левой части страницы выбрать пункт «**Network setup**».
8. Ввести пароль.



9. Настройки «**IP parameters source**» должны соответствовать указанным на рисунке. Для сохранения параметров нажать «**Save config**» (кнопку на адаптере нажимать не обязательно).



10. В левой части страницы выбрать пункт «**UART setup**». Настройки, за исключением «**Socket port**», должны соответствовать указанным на рисунке. Номер допустимого порта «**Socket port**» необходимо узнать у администратора локальной сети или интернет-провайдера. Для сохранения параметров нажать «**Save config**» (кнопку на адаптере нажимать не обязательно).



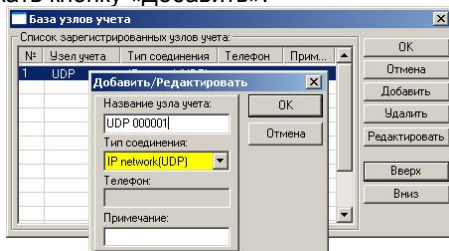
Адаптер интерфейса готов к использованию.

### 3.2 Настройка вычислителя

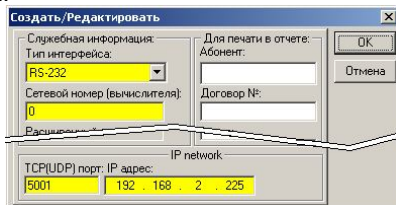
1. Установить в вычислителе ВКТ-7 (ВКГ-3) значение параметра CO = 3 (соответствует скорости обмена 9600 бит/с).

### 3.3 Настройка программы Vkt7Easy2 (Vkg3Easy)

1. В программе нажать кнопку «Узлы учета». В раскрывшемся окне «База узлов учета» нажать кнопку «Добавить».



2. Ввести название узла учета и тип соединения «IP network (UDP)».
3. Установить курсор на вновь введенный узел и нажать кнопку «OK». В раскрывшемся окне выбрать (ввести):
  - тип интерфейса RS-232;
  - сетевой номер вычислителя 0;
  - TCP(UDP) порт и IP адрес – значения, установленные при настройке адаптера интерфейса.



Программа готова к применению.

## 4 Комплектность

1. Адаптер Ethernet ..... 1 шт.
2. Руководство по эксплуатации ..... 1 шт.

## 5 Гарантии изготовителя

Изготовитель гарантирует соответствие универсального адаптера интерфейса требованиям конструкторской документации при соблюдении потребителем условий эксплуатации.

Гарантийный срок эксплуатации - 24 месяца с момента продажи.

## 6 Свидетельство о приемке

Адаптер интерфейса Ethernet Зав. № \_\_\_\_\_ соответствует требованиям конструкторской документации и признан годным для эксплуатации.

Дата изготовления " \_\_\_\_ " \_\_\_\_\_ 20\_\_ г.

МП Инженер ОТК \_\_\_\_\_  
ФИО число, месяц, год

## 7 Свидетельство об упаковке

Адаптер интерфейса Ethernet зав. № \_\_\_\_\_ упакован на предприятии ЗАО «НПФ ТЕПЛОКОМ» согласно требованиям, предусмотренными конструкторской документацией.

Упаковщик \_\_\_\_\_  
ФИО число, месяц, год